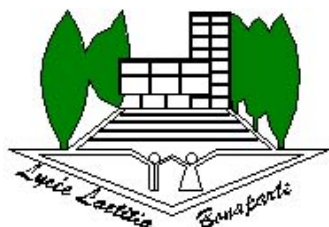


LES CLASSES
PREPARATOIRES
AUX GRANDES ECOLES
SCIENTIFIQUES
LYCEE LAETITIA
BONAPARTE

Lycée Laetitia Bonaparte



Avenue Napoléon III,
CS 20845
20184 Ajaccio Cédex 1
Tél : 04 95 29 68 88



Contact : M. Jean-Laurent Lorenzi, DDFPT.
<http://llb.ac-corse.fr>

Les Classes Préparatoires aux grandes Ecoles aujourd'hui

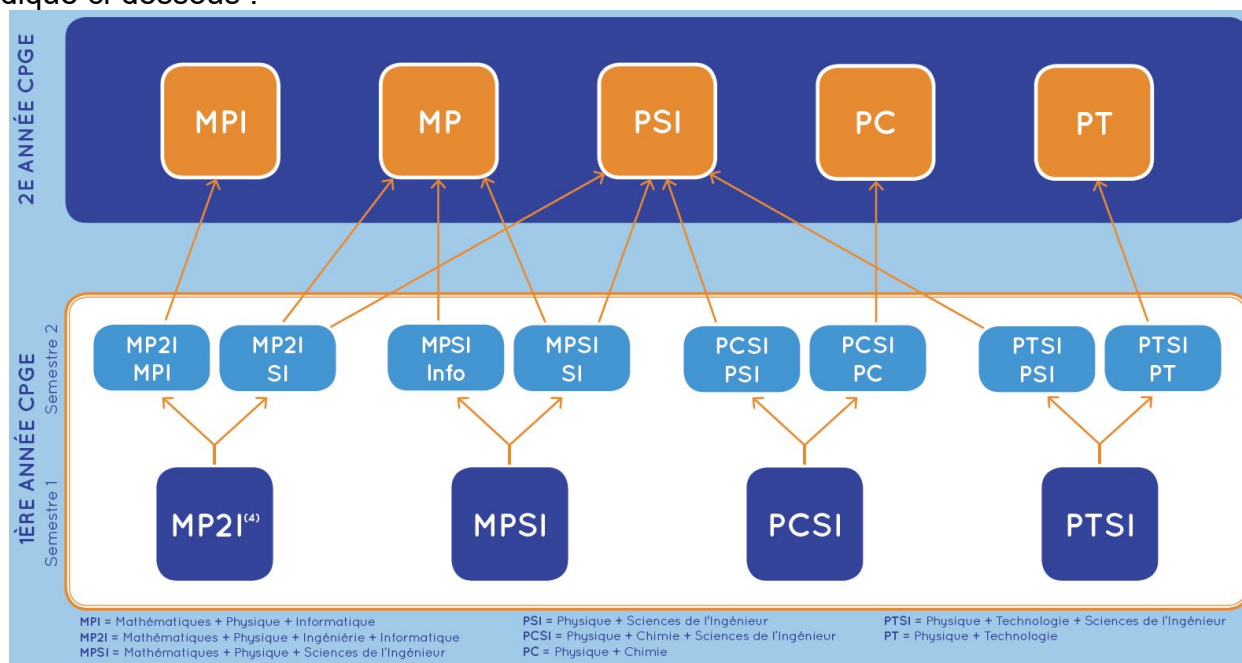
Les Classes Préparatoires aux Grandes Ecoles (CPGE) scientifiques ont considérablement évolué au fil des réformes : elles s'adressent à présent à un public beaucoup plus large et varié de bacheliers ayant un profil scientifique.

Bien loin de l'image traditionnelle du taupin brillant ou besogneux, l'étudiant en CPGE doit avant tout faire preuve de curiosité et de régularité. Beaucoup de nouvelles écoles d'ingénieurs ont ouvert leurs portes et donnent aujourd'hui leur chance à des étudiants au profil plus diversifié.

Un élève de Terminale Générale sérieux et motivé est pratiquement assuré, au terme de deux années d'études, de devenir élève ingénieur : les concours d'entrée aux grandes écoles organisent un classement parmi les candidats, jouant moins le rôle de filtre sélectif d'autrefois.

L'équivalence avec les études universitaires étant assurée, la qualité de la formation dispensée en classes préparatoires est à elle seule une raison suffisante pour choisir cette voie. Cette qualité est un gage d'avenir : ces études demeurent des filières d'excellence en termes d'emploi et de carrière.

A l'issue d'une Terminale Générale, les élèves peuvent s'orienter en CPGE comme indiqué ci-dessous :



* Modalités d'inscription en classes préparatoires :

La procédure de recrutement est nationale et informatisée : vous pouvez consulter le site <https://www.parcoursup.fr/> pour obtenir des informations sur la procédure de recrutement (voir l'espace information), les établissements proposant des classes prépas et enfin remplir votre dossier de demande en ligne.

Pour la rentrée 2021, le baccalauréat exigé est le bac Général.

L'examen des dossiers porte essentiellement sur les disciplines suivantes :

Mathématiques, Sciences-Physiques, Sciences de l'Ingénieur (si cet enseignement est suivi en terminale), Français, Anglais.

CPGE scientifiques (MPSI-PCSI-PTSI-MPI)

- **MPSI : mathématiques, physique et sciences de l'ingénieur**
- **PCSI : physique, chimie et sciences de l'ingénieur**
- **PTSI : physique, technologie et sciences de l'ingénieur**
- **MPI : mathématiques, physique et informatique (nouveau 2021)**



Intérêts de l'élève

Sciences, technologie, informatique, ingénierie et mathématiques



Souhaits de poursuite d'études

Écoles d'ingénieurs ou écoles normales supérieures



Enseignements incontournables

En première, les enseignements de spécialité mathématiques et physique chimie

En terminale, l'enseignement de spécialité mathématiques et au moins un enseignement de spécialité parmi :

- **physique chimie**
- **sciences de l'ingénieur**
- **numérique et sciences informatiques**

- Avoir suivi en 1ere et Terminale la spécialité Mathématiques semble indispensable (Suivre l'enseignement complémentaire "Mathématiques Expertes" en terminale est fortement recommandé)
- Pour le second enseignement de Spécialité en Terminale: Physique et Chimie, Sciences de l'Ingénieur, Numérique et Sciences Informatiques

Soit :

en 1ere: Maths / Physique / (SI ou NSI ou éventuellement une autre spécialité)

en Terminale: Maths / Physique ou Maths / SI+Physique* ou Maths / NSI

L'enseignement complémentaire « Mathématiques Expertes » est un plus

* En Terminale, la spécialité de Sciences de l'Ingénieur est couplée à un enseignement de 2h de Physique ce qui permet aux élèves de traiter 75% du programme de Physique de la spécialité Physique-Chimie.

Les élèves suivent donc : 6h de Mathématiques, 2h de Physique, 6h de Sciences de l'ingénieur

Les filières au Lycée Laetitia Bonaparte

* De quelles filières dispose-t-on à Ajaccio ?

1 Sup PTSI :

Physique Technologie Sciences de l'Ingénieur

1 Spé PT :

Physique - Technologie. Cette filière généraliste s'appuie sur les sciences et la technologie pour amorcer la formation de base de l'ingénieur. En associant principes physiques et solutions technologiques, elle initie l'étudiant à des méthodologies indispensables à l'ingénieur, à l'enseignant et au chercheur.

1 Spé PSI :

Physique - Sciences de l'Ingénieur. Cette filière généraliste développe une sensibilité et une culture dans le domaine des sciences de l'ingénieur tout en fournissant un bagage scientifique poussé.

* Quels sont les horaires ?

L'évolution des horaires d'enseignement pour la **rentrée 2021** n'est pas encore connue

Maths SUP PTSI						
	1° Semestre			2° Semestre		
	cours	TP ou TD		cours	TP ou TD	
Mathématiques	8h	2h	Mathématiques	8h	2h	
Physique-Chimie	6h	3h	Physique-Chimie	6h	3h	
Sciences de l'Ingénieur	2h	8,5h	Sciences de l'Ingénieur	2h	8,5h	
Informatique	1h	1h	Informatique	1h	1h	
Français	2h		Français	2h		
Anglais	2h		Anglais	2h		
			TIPE	2h		
EPS	2h		EPS	2h		

Maths SPE PT			Maths SPE PSI		
	cours	TP ou TD		cours	TP ou TD
Mathématiques	8h	2h	Mathématiques	8h	2h
Physique-Chimie	6h	2h	Physique-Chimie	8h	2h
Sciences de l'Ingénieur	2h	6,5h	Sciences de l'Ingénieur	2h	2h
Informatique	1h		Informatique	1h	
Français	2h		Français	2h	
Anglais	2h		Anglais	2h	
TIPE	2h		TIPE	2h	
EPS	2h		EPS	2h	

* Quels sont les débouchés ?

Les écoles d'ingénieurs s'engagent à recruter sur l'ensemble des filières : on peut intégrer Centrale, les Arts et Métiers, ou l'Ecole Normale Supérieure à partir des spéciales PT ou PSI. A titre d'exemple, donnons le tableau suivant :

Concours 2020	MP	PC	PSI	PT	Total
Concours Commun Polytechnique	1377	1102	1010	185	3674
Arts et Métiers + écoles associées	40	21	266	583	910
Centrale - Supelec	831	472	517	126	1946
Mines - Ponts - TPE - Telecom INT	1246	736	869	145	2996
ENS - Polytechnique	330	249	103	55	737
Autres (Archimède, Fesic, Polytech,...)	1209	1055	1408	1008	4680
Autres (CESI, EPITA)	92	63	89	56	300
Total	5125	3698	4262	2158	15243
Nbre de Candidats	7951	5295	5614	2742	21602
% intégration	64%	70%	76%	79%	71%

La liste de toutes les écoles accessibles est donnée à la fin de ce document.

* Quelles sont les conditions de travail à Ajaccio ?

Les locaux dédiés aux prépas sont récents : le pôle technologique date de 1996 et les laboratoires de Sciences ont été rénovés en 2002. Les salles de cours sont équipées des derniers moyens de communication: ordinateurs avec connexion internet, vidéoprojecteur et tableau électronique.

Les laboratoires accueillant les prépas sont remarquablement bien équipés, voici la liste :

- **laboratoire de Physique** : optique, électromagnétisme, mécanique et thermodynamique,
- **laboratoire de Chimie** : spécifique aux classes prépas,
- **laboratoires de Sciences Industrielles** : spécifiques aux classes prépas.

Entre 12 h et 14 h et entre 18h et 20h, une salle de travail est mise à la disposition des étudiants.

Cette salle est équipée d'ordinateurs disposant d'accès à internet ainsi que d'une bibliothèque propre aux prépas. Elle favorise également les échanges entre étudiants de Sup et de Spé : on constate chaque année une vraie synergie entre les étudiants.

Nous accueillons au lycée Laetitia en première année de classes préparatoires (Sup. PTSI) une promotion de 32 étudiants au maximum (le redoublement en Sup est interdit). Ces étudiants se répartissent en deuxième année sur les deux classes de PT et PSI à l'issue desquelles ils présentent les concours d'entrée aux grandes écoles. Un redoublement peut être alors autorisé en deuxième année (le plus souvent afin de prétendre à une école plus prestigieuse).

Au-delà d'un cadre matériel plus que favorable, l'ambiance de travail dans des classes à effectifs limités permet une proximité et une grande qualité d'écoute avec l'équipe pédagogique. Tout en offrant à chacun les mêmes possibilités de réussite que les « grosses prépas » du continent, les classes prépas du Laetitia présentent l'énorme avantage d'un cadre à la fois plus proche et plus humain.

* Peut-on bénéficier d'un internat ?

Le Lycée Laetitia propose, pour les filles et les garçons, un hébergement en internat **couvrant désormais le week-end**.

L'internat (filles ou garçons) comporte 7 chambres où les étudiants se répartissent selon le nombre de demandes (1 ou 2 par chambre). Ils ont à disposition une pièce commune comprenant un réfrigérateur, des rangements, un accès au réseau filaire du lycée, etc ...

L'internat est couvert par un accès Wifi.

Un service de restauration assure par ailleurs l'ensemble des repas de la journée.

Des bastiais, des balanins, des porto-vecchiaïes et des sartenais sont ainsi réunis dans ce cadre pensé en vue de leur réussite et de leur épanouissement : ce groupe d'élèves internes est un atout supplémentaire.

* Quels sont les résultats ?

Depuis 1996, date de la réforme des CPGE, **100 % des étudiants de Spé du Laetitia sont admissibles** aux concours d'entrée qu'ils ont eux même choisi de présenter ! Grâce à la convention signée avec l'université de Corte, **cette admissibilité à un concours donne droit à l'équivalence des deux premières années du cycle de Licence** (option Sciences pour l'Ingénieur).

Si quelques élèves ont choisi de poursuivre leur cursus en licence (par vocation pour l'enseignement ou la recherche), **la grande majorité intègre une école d'ingénieur** (82 % des étudiants en 2018 par exemple). A titre de comparaison, le taux de réussite en Médecine est de 20 %...

La palette des écoles que nos étudiants intègrent est vaste : l'école POLYTECHNIQUE, l'école des Arts et Métiers, les écoles Centrales, les Ecoles Normales Supérieures de Cachan et de Rennes, les écoles du concours commun polytechnique (= les anciennes ENSI), l'ESTP, l'ENAC, les INSA, les écoles du réseau Polytech., les écoles des Mines, ...

Un nombre significatif d'ingénieurs, plus de 100, ayant effectué leurs classes prépas à Ajaccio, travaillent aujourd'hui en Corse :

- dans de grandes ou moyennes entreprises : EDF, Corse Composites Aéronautique, PCM Aéro,...
- dans les services institutionnels comme la CdC, la CCI de Corse du Sud, l'Education Nationale
- dans les entreprises qu'ils ont créées : Cap énergie, Verre II, ...

D'autres travaillent sur le continent dans des secteurs très variés : informatique, automobile, télécommunications, aéronautique, ...

Certains enfin n'hésitent pas à jouer les globe-trotters et nous représentent en Corée du sud, au Qatar, au Gabon, en Irlande, en Australie, aux USA et au Canada...

Quelques photos de nos locaux ...



Laboratoire de Chimie



Laboratoire de Physique



Laboratoire d'électronique



Laboratoire de SI



Chambre type



Pièce commune

Quelques témoignages d'anciens élèves ...

Denis PIERUZZI (2002-2004), Ingénieur des Arts et Metiers en poste chez Corse Composites Aéronautiques à Ajaccio

Après avoir obtenu un baccalauréat scientifique au lycée Giocante de Casabianca à Bastia en juin 2002, je suis entré en classe préparatoire au lycée Laetitia Bonaparte à Ajaccio.

J'y ai effectué une année de Mathématiques Supérieures Physique Technologie Sciences de l'Ingénieur (PTSI), puis une année de Mathématiques Spéciales Physique Technologie (PT).

La qualité de l'enseignement ainsi que les bons rapports entre les élèves et les professeurs m'ont été très bénéfiques, aussi bien sur plan scolaire que personnel.

J'ai ainsi intégré, en septembre 2004, l'une des plus prestigieuses écoles d'ingénieurs françaises, l'Ecole Nationale Supérieure d'Arts et Métiers (ENSAM) d'Aix-en-Provence.

Michaël BRUNINI (2002-2005), élève de 4^e année à l'Ecole Normale Supérieure de Cachan, Agrégé de Maths en poste à Bastia

Après un bac scientifique au lycée Paul Vincensini à Bastia, j'ai poursuivi mes études en classes préparatoires au lycée Laetitia Bonaparte à Ajaccio. J'y ai suivi une maths sup PTSI puis une maths spé PSI.

Encadré par une équipe pédagogique compétente, dévouée et proche des élèves, j'ai bénéficié d'un environnement à la fois studieux et agréable, car il régnait également une très bonne entente entre les élèves. Profitant de ce cadre favorable, j'ai pu intégrer en septembre 2005 le département Mathématiques de l'Ecole Normale Supérieure de Cachan, une grande école qui propose une formation d'excellence aux métiers de l'enseignement et de la recherche. Ma formation au lycée Laetitia Bonaparte m'a donc permis d'intégrer une école prestigieuse dans laquelle je côtoie des élèves issus des plus grands lycées parisiens.

Marie-claire GIORGI (2001-2003), Ingénieur des Arts et Metiers (Schlumberger, Londres)

Après avoir obtenu mon Bac Scientifique à Porto-Vecchio, j'ai intégré en Septembre 2001 la classe de Maths Sup au Lycée Laetitia à Ajaccio. Mon choix s'est porté sur ce lycée car il comporte de nombreux avantages. Des effectifs réduits permettent un contact professeurs-élèves facilité, ce qui favorise grandement notre compréhension. De plus, la présence d'un internat offre la possibilité de se concentrer uniquement sur notre travail ce qui n'est pas négligeable.

En deuxième année, j'ai choisi l'option PT, et j'ai pu intégrer en Septembre 2003, l'Ecole Nationale Supérieure d'Arts et Métiers au Centre de Bordeaux-Talence.

Ma formation s'est terminée en Juin 2006 et j'ai l'opportunité de partir dans le sud est asiatique pour faire de l'exploration pétrolière.

Je conseille vivement ce type de formation, car elle permet d'obtenir un diplôme valorisé sur le marché du travail. Le domaine de l'ingénierie est un domaine vaste qui propose de nombreux débouchés.

Lucille JOUFFE (2002-2005), Ingénieur des Arts et Metiers (en poste chez VEOLIA à Rouen)

A l'issue de ma prépa à Ajaccio, j'ai intégré l'ENSAM à Aix-en-Provence en 2005. C'est une école réputée qui forme des ingénieurs généralistes appréciés dans le monde industriel. Rester en CPGE à Ajaccio m'a permis d'éviter la difficulté de l'adaptation qui, ailleurs, se serait ajoutée au travail à fournir. De plus, l'effectif réduit favorise une atmosphère d'entraide au sein de promos encadrées par des enseignants proches des étudiants. Pleinement satisfaite de mon choix, je conseille aux futurs "taupins" de saisir la chance qui leur est offerte de poursuivre leurs études en Corse dans de très bonnes conditions.

Résultats des années précédentes

* Pas d'admissibilités aux concours 2020 à cause du Covid

BILAN 2019-2020									
Concours 2020	PT	23		PSI	14		total	37	
	inscrits	admissibles	Intégration	inscrits	admissibles	Intégration	inscrits	admissibles	Intégration
ENS-X	15		1	4		0	19		1
ENSAM	18		1	3		0	21		1
CC ENSAM / E3A	23		17	11		4	34		21
CC Centrale	17		0	10		0	27		0
CC Mines	19		0	5		0	24		0
CC INP	22		0	13		0	35		0
Autres (INSA, ENAC,...)	12		0	11		1	23		1
		Total	19		Total	5		Total	24

BILAN 2018-2019									
Concours 2019	PT	23		PSI	10		total	33	
	inscrits	admissibles	Intégration	inscrits	admissibles	Intégration	inscrits	admissibles	Intégration
ENS-X	20	4	0	4	0	0	24	4	0
ENSAM	22	9	3	6	2	1	28	11	4
CC ENSAM	23	22	14	6	4	0	29	26	14
CC Centrale	20	5	2	7	2	1	27	7	3
CC Mines	21	9	0	7	4	1	28	13	1
CC Polytechnique	16	7	0	9	4	1	25	11	1
Autres (INSA, ENAC,...)	8	1	0	6	4	1	14	5	1
		Total	19		Total	5		Total	24

BILAN 2017-2018									
Concours 2018	PT	21		PSI	13		total	34	
	inscrits	admissibles	Intégration	inscrits	admissibles	Intégration	inscrits	admissibles	Intégration
ENS-X	15	2	0	5	0	0	20	2	0
ENSAM	20	10	2	9	1	0	29	11	2
CC ENSAM	21	21	6	10	9	3	31	30	9
CC Centrale	12	3	2	6	4	1	18	7	3
CC Mines	19	8	1	5	3	0	24	11	1
CC Polytechnique	18	9	3	12	5	1	30	14	4
Autres (INSA, ENAC,...)	5	4	0	7	5	4	12	9	4
		Total	14		Total	9		Total	23

Les candidats qui n'ont pas intégré bien qu'ayant été admis, on fait le choix de redoubler pour obtenir des écoles qui les intéressent davantage.

Extrait du CorseMatin du 13 juillet 2015

Adrien Nivaggioli, admissible à X

Adrien Nivaggioli, qui a effectué toute sa scolarité au lycée fait davantage parler de lui en étant admissible à Polytechnique. Avec beaucoup d'humilité, il nous parle de cette prépa "bon esprit".

Quelle fut votre réaction quand vous avez appris votre admissibilité ?

Même si les professeurs conseillent à certains d'entre nous de préparer le concours et que cela a un coût supplémentaire (100 € l'inscription), être admissible surprend. On ne s'y attend pas. Et en même temps, cela rassure et confirme ce que disent les enseignants, comme quoi, nous n'avons rien à envier aux prépas du continent.

On vous avait donc conseillé l'inscription. Que pensez-vous de votre formation ?

La prépa nous fait travailler une banque d'exams. Durant deux semaines, nous passons des écrits pour toutes les grandes écoles.

La prépa du Lætitia est bien classée en général et, au vu des résultats au niveau nation-



Adrien Nivaggioli est admissible à Polytechnique.

/ PHOTO J. L. T.

nal, vingt admissibles aux Arts et Métiers, vingt-six aux écoles du Concours commun Polytechniques, par exemple, je pense que nous avons de très bons profs.

Voyez-vous un avantage significatif à avoir suivi la prépa du Lætitia ?

Très clairement. Nous sommes une petite promotion avec un bon esprit de cohésion

et d'entraide, loin de "l'esprit concours", que l'on trouve dans certaines prépas du Continent où la compétition fait rage. De plus, lorsque l'on suit des cours à vingt-cinq, les profs nous aident davantage.

Vous êtes depuis la 2^e au LLB, Polytechnique ouvre bien des portes et vous allez quitter la Corse, quels sont vos projets ?

En effet, cela ouvre plus de portes que d'autres écoles, notamment la politique, mais je ne suis pas intéressé pour le moment. En 4^e année, on peut suivre un double cursus avec d'autres universités, soit en France, soit ailleurs. J'envisage peut-être d'aller au *Massachusetts Institute of Technology* (MIT). Je me laisse porter pour le moment sans projet défini.

J'aspire à une profession qui me permette de voyager. Dans cette idée de voyage, quitter la Corse, tout en restant en France pour le moment, me rapprochera des pays limitrophes et me préparera pour la suite.

Propos recueillis par J. L. T.



corse infos

mercredi 6 juillet 2011 - page 2

Jean-Pierre Voropaïeff, tout juste vingt ans, né pour X

GRANDES ÉCOLES En prépa au lycée Lætitia d'Ajaccio, il est le premier jeune Corse admissible à Polytechnique. Et dit tout de ses rêves. De A à Z.

Un short à gros carreaux, un tee-shirt. Une bonne tête. Mieux que cela, une tête. Tout court. Et des rêves, depuis tout gosse. Des rêves de rêveur qu'il est. Il a vingt ans qu'on ne peut lui reprendre puisqu'on ne les lui donne pas. Il s'appelle Jean-Pierre Voropaïeff, russe par son arrière-grand-père, corse par sa mère de Poggio-Mezzana, intelligent par ses deux parents. Né pour X. Une lettre, une seule pour désigner l'École Polytechnique, la prestigieuse. Celle qui forme les plus grands à des carrières d'avant-scène, des ministres aux hommes d'affaires, en passant par les patrons de la finance. Et d'autres encore.

En classe prépa au lycée Lætitia d'Ajaccio, le jeune homme vient de décrocher la timbale : une admissibilité à Polytechnique. Une première en Corse. Rencontre avec un étudiant exactement comme les autres. À un détail près : celui-là ne renonce jamais.

20 admissibles sur 2 300 candidats

Et pourtant. Lorsqu'on lui demande si, durant sa scolarité, il se baladait dans le peloton des meilleurs, Jean-Pierre Voropaïeff hésite un peu. Et finit par lâcher avec un sourire : « Disons que j'étais dans le groupe de ceux qui s'en sortaient plutôt bien... ». Un bac S au Lætitia, une première année de prépa en filière physique et technologie/sciences de l'ingénieur - PTSI - puis une deuxième prépa, cette fois en empruntant la seule filière physique et sciences de l'ingénieur (PSI), avant de tenter sa chance en deuxième année de physique et technologie (PT). « C'est le seul étudiant qui a été autorisé à faire cela, explique Jean-Laurent Lorenzi, l'un de ses professeurs. Habituellement, lorsque l'on redouble, on profite de la connaissance déjà acquise de la branche dans laquelle on se trouve. Néanmoins, après en avoir longuement discuté avec lui et au regard de son projet qui consistait à entrer à Sup Aéro, l'école supérieure de l'aéronautique, mais aussi au vu de ses résultats très prometteurs l'an dernier, nous avons



Jean-Pierre Voropaïeff, à peine 20 ans, vient de décrocher son admissibilité à X, la célèbre École Polytechnique (Photo Pierre-Antoine Fournil)

décidé de le changer de rail. Tout en restant sur la bonne voie... ».

L'exploit du jeune homme, car c'en est un, tient en ces deux chiffres : il y a 20 admissibles en France pour environ 2 300 candidats dans cette filière.

« L'admissibilité de Jean-Pierre à X consacre, bien évidemment son propre travail, mais également celui effectué avec l'ensemble de l'équipe pédagogique, admet Jean-Laurent Lorenzi. Cela signifie que la mayonnaise a pris et qu'elle relève d'une vraie excellence avec un ni-

veau élevé des étudiants. Les classes préparatoires du Lætitia ont ouvert en 1996. En quinze ans, nous avons réalisé des pas de géant. Et surtout, nous avons prouvé que dès lors où de bons élèves restaient en Corse, nous ne les gâchons pas. Notre fier, ce sont eux ».

Jean-Pierre Voropaïeff aura ses résultats définis le 20 juillet prochain. Il a obtenu son admissibilité avec une note globale de 18,25 alors que la barre était fixée à 16,1. Sa meilleure prestation au fil de la trentaine de concours présen-

tés ? « Contre toute attente, un 20 en français qui n'est pas forcément ma matière fétiche ! », éclate-t-il de rire. Le jeune homme vient de passer la seconde partie des épreuves, celles de l'oral, du 16 au 30 juin. En attendant ses résultats définitifs, il continue de bosser. Quand il relève la tête, c'est pour mieux planter son regard dans les étoiles. Là-haut, vers ce ciel qu'il s'est promis d'atteindre un jour. En devenant astronaute.

« Lorsque je parle de cela, j'ai toujours un peu l'impression d'évoquer un vœu de gosse ! Depuis tout petit, je sais que la profession que je souhaite exercer aura nécessairement un lien avec l'espace. Au départ, j'avais opté pour pilote de ligne, puis pilote de chasse. Le métier d'astronaute est venu ensuite, parce qu'il y avait un côté scientifique. Et donc de l'adrénaline ! ». S'il avait un conseil à prodiguer aux bacheliers qui hésitent à se lancer dans l'aventure de la prépa : « Je leur dirai de foncer, parce qu'au bout de la route, c'est tout simplement magnifique ».

Libre de ses choix

Polytechnique ? Quatre ans encore dont une année militaire. Cela ne fait pas peur à Jean-Pierre. « Je suis travailleur et rêveur. Des qualités qui sont aussi mes plus gros défauts. Je n'arrive pas toujours à lever le pied... ».

Jean-Pierre Voropaïeff, un étudiant comme les autres. Qui à des copains d'abord. Ils l'ont noyé sous le champagne à l'annonce des résultats. Qui a des parents, « ils ne m'ont jamais poussé, toujours laissé libre de mes choix ». Sa mère Patricia est institutrice à Bastelicaccia, son père technicien vidéo à France Télévisions.

Jean-Pierre Voropaïeff, a une sœur aussi ! Clara, 17 ans. Qui n'a pas tout à fait les mêmes préoccupations que les jeunes de son âge. Et ne saura jamais ce qu'est l'École Polytechnique. À l'institut médico-éducatif des Salines, avec ses propres potes, elle a mieux à faire qu'à parler de ces choses de grands. Bien trop sérieuses.

A.-C. CHABANON

Mention félicitations

Félicitations. C'est la seule mention envisageable pour les classes préparatoires aux grandes écoles du lycée Lætitia-Bonaparte.

Même si ce ne sont, pour l'heure, que les résultats provisoires des concours d'entrée, le proviseur, Jean-Pierre Casanova, et toute l'équipe pédagogique tiennent à donner un coup de chapeau mérité aux étudiants pour les résultats obtenus cette année. Car l'on imagine bien que quoi qu'il arrive, les candidats ont tous matière à se frayer un chemin aux allures d'aurore route...

En effet, 35 des 36 élèves présentés dans les deux filières de Maths Spé ont obtenu au moins une admissibilité à l'un des concours nationaux qu'ils ont présentés.

« Globalement, explique Jean-Laurent Lorenzi, professeur de sciences de l'ingénieur, les résultats sont meilleurs que l'année dernière et pour la première fois, un étudiant qui a fait toute sa scolarité en Corse, est admissible à l'École Polytechnique ! ». Ce qui donne pour les 23 candidats en filière physique et technologie (PT) et physique et sciences de l'ingénieur (PSI) :

- Polytechnique : 1 admissible
- ENS : 5 admissibles
- Centrale : 9 admissibles
- Mines-Ponts : 16 admissibles
- Ensam : 18 admissibles
- CCP (Concours Commun Polytechnique) : 25 admissibles
- « Un seul de nos élèves n'a pas d'admissibilité. Ses résultats lui auraient, cependant, permis de décrocher certaines écoles s'il s'y était inscrit... ».
- Avec 31% d'étèves boursiers, la classe préparatoire aux grandes écoles joue pleinement son rôle d'ascenseur social auprès des étudiants insulaires. Avec à l'ouverture des portes, une vue panoramique sur l'avenir.

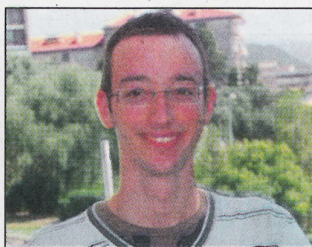
Ce que les étudiants en pensent

« Un rythme de travail à prendre »

Jean-François
20 ans

Cet ancien élève du Lycée Gio-cante de Casabianca à Bastia termine sa deuxième année.

« Même si j'ai des préférences, j'attends les résultats des oraux pour savoir quelle école je vais choisir. Étant Bastiais, je vis en internat au lycée Lætitia. Je me suis habitué à être éloigné de mes parents. Même si ce n'est pas évident au départ, on gagne en indépendance et en autonomie. Une chose est sûre, quand on démarre une classe prépa, il y a un rythme à prendre. Une fois que celui-ci est assimilé, tout le monde est capable d'avoir une charge supplémentaire de travail. Il faut s'organiser. Entre tous les élèves, il existe une vraie synergie et je n'ai pas l'impression que nous nous opposons les uns aux autres. Bien au contraire. J'arrive, parfois, le samedi après-midi, à me détendre, en faisant du sport. Et quand je peux je vais au cinéma. Le dernier film que j'ai vu, est Adèle Blanc-Sec de Luc Besson ».



« Pas de concurrence entre nous »

François
19 ans

François termine sa 3^e année.

Lui aussi a redoublé sa deuxième et dernière année. C'est un ancien élève du Lycée Jeanne-d'Arc de Bastia. « La méthode de travail est tellement différente de celle du lycée, qu'au début c'est vraiment difficile. Mais on s'y fait. D'ailleurs, si je fais abstraction de nos cours, je bosse en moyenne 4 heures par jour... Mon b maintenant est d'entrer à Centrale Lyon. L'important dans une classe prépa, c'est aussi l'ambiance entre les élèves. Et fort heureusement, il n'y a pas chez nous de concurrence. On se stimule tous et on s'entraide pour arriver au meilleur. C qui n'est pas évident au départ, c'est d'être séparé de la famille. Mais on se rend compte assez vite que finalement pour le boulot, c'est mieux car on reste beaucoup plus centré... »



Tiffanie et Julie font aussi partie de la classe prépa Math Spé. Elles attendent, elles aussi, les oraux pour savoir dans quelles grandes écoles elles seront admises. (Photos Pierre-Antoine Fournil)

« Difficile au début, après on s'habitue... »

Virginie
21 ans

Virginie termine sa 3^e année.

La jeune fille, ancienne élève du lycée Lætitia, a redoublé sa 2^e année. « Au début, c'est vrai, le programme est lourd et l'on n'est pas habitué à travailler autant et avoir cette pression sur les épaules. C'est d'ailleurs peut-être pour cela que j'ai redoublé. En revanche, je dois reconnaître qu'une 3^e année en prépa m'a fait du bien. Cela me paraît plus facile et ma manière de travailler a évolué dans le bon sens. Naturellement, la pression est toujours là. J'espère intégrer l'École nationale supérieure des Arts et Métiers. Du moins c'est l'objectif qui me suis fixé. Si j'ai des loisirs ? Très peu pour être franche... Par le samedi après-midi je fais une pause. Le dimanche, je bosse la plupart du temps. Pourtant j'aime jouer de la guitare... »



Listes des écoles accessibles Par les concours PT et PSI nombres de places offertes aux concours

Concours	Écoles	Sigle	Nb de Place			
			PT	PSI		
CENTRALE SUPELEC	École Centrale Supelec	CentraleSupelec	45	175		
	École Centrale de Lyon	EC Lyon	24	82		
	École Centrale de Lille	EC Lille	12	60		
	École Centrale de Nantes	EC Nantes	10	75		
	École Supérieure d'Optique	Supoptique	13	28		
	École Centrale de Marseille	EC Marseille	5	60		
	École Navale	Navale		32		
	École Nationale Supérieure d'Arts et Métiers	ENSAM	539			
	École Nationale Supérieure d'Arts et Métiers (Ingénieur Militaire pour l'Infrastructure)	ENSAM IMI	14	260		
	École Nationale Supérieure de l'Électronique et de ses Applications ParisTech	ENSEA	20	70		
	École Spéciale des Travaux Publics du Bâtiment et de l'Industrie	ESTP	59	195		
	EPF - Ecole d'ingénieurs généralistes	EPF		24		
	M i n e s - P o n t s	Mines	École Nationale des Ponts ParisTech	Ponts Paristech	5	58
École Nationale Supérieure de l'Aéronautique et de l'Espace			ISAE-SupAéro	6	75	
École Nationale Supérieure de Techniques Avancées ParisTech			ENSTA ParisTech	16	57	
École Nationale Supérieure des Télécommunications ParisTech			Telecom Paristech	3	31	
École Nationale Supérieure des Mines ParisTech			Mines Paristech	5	36	
École Nationale Supérieure des Mines de St Etienne			Mines St Etienne	6	47	
École Nationale Supérieure des Mines de Nancy			Mines Nancy	4	48	
Institut Mines-Telecom Atlantique			IMT Atlantique	13	85	
Chimie Paritech			Chimie ParisTech		2	
École nationale de la statistique et de l'administration économique			ENSAE ParisTech		8	
École nationale de la statistique et de l'administration économique			ENSAE ParisTech		8	
Mines Telecom			Institut National des Télécommunications (Évry)	Telecom Sud Paris	7	35
		École Nationale Supérieure de Physique de Strasbourg	Telecom Physique Strasbourg		16	
		École Nationale Supérieure d'Informatique pour l'Industrie et l'Entreprise (Evry)	ENSIIE		17	
		Mines de St Etienne (ISMIN)	ISMIN	7	28	
		Institut National des Télécommunications (St Etienne)	Telecom St Etienne	5	24	
		Institut Mines-Telecom Business School	MT Business School		6	
		École Supérieure d'Informatique et Applications de Lorraine	Telecom Nancy (ESIAL)	5	10	
		École Nationale Supérieure de Sciences Appliquées et Technologie	ENSSAT	4	17	
		École Nationale des Sciences Géographiques	ENSG	2	12	
		Institut Mines-Telecom Albi	EM Albi	5	50	
		Institut Mines-Telecom Alès	EM Ales	22	58	
		Institut Mines-Telecom Lille-Douai	EM Douai	15	62	
		École Nationale Supérieure des Ingénieurs des Études et Techniques d'Armement de Brest	ENSTA	16	57	
		École Nationale des Travaux publics de l'État	ENTPE		51	
		École nationale de la Météorologie	ENM		7	
		École d'Ingénieur de la Ville de Paris	EIVP		23	
		X/ENS	École Polytechnique	X	11	57
			École Normale Supérieure de Paris	ENS Ulm		5
			École Normale Supérieure de Paris Saclay (ex Cachan)	ENS Paris Saclay	37	38
			École Normale Supérieure de Rennes	ENS Rennes	6	3
		C o n c o u r s C o m m u n I N P	École Nationale Supérieure en Génie des Systèmes Industriels de Nancy	ENSGSI		10
École Européenne d'Ingénieurs en Génie des Matériaux			EEIGM		4	
École Nationale Supérieure des Technologies et Industries du Bois (Epinal)	ENSTIB		15	9		
École Nationale Supérieure d'Ingénieurs Sud Alsace	ENSISA			28		
École et Observatoire des Sciences de la Terre	EOST			3		
École Nationale Supérieure de Génie Industriel de Grenoble	ENSGI-INP		12	20		
École Spéciale Militaire de Saint Cyr	ESM St Cyr			37		
École Nationale de l'Aviation Civile de Toulouse	ICNA			21		
École de l'Air	EA		2	30		
École Nationale Supérieure de Mécanique et des Microtechniques de Besançon	ENSM		44	54		
École Nationale Supérieure de Cognitique de Bordeaux	ENSC			8		
École Nationale Supérieure Électronique, Informatique, Télécommunication, Mathématiques et Mécanique de Bordeaux	ENSEIRB-MATMECA		12	59		
École Nationale Supérieure pour la Performance Industrielle et la Maintenance Aéronautique de Bordeaux	ENSPIMA		1	6		
École Nationale Supérieure d'Ingénieurs de Caen	ENSICAEN		7	17		
École Internationale des Sciences du Traitement de l'Information Cergy-Pau	CY TECH Cergy-Pau		10	30		
Institut Supérieur d'Informatique de Modélisation et de leurs Applications de Clermont-Ferrand	ISIMA		5	8		
Institut Français de Mécanique avancée	SIGMA		68	60		
École Nationale Supérieure de Physique, Électronique et Matériaux de Grenoble	PHELMA		10	74		
École Nationale Supérieure d'Informatique et de Mathématiques Appliquées de Grenoble	ENSIMAG		10	10		
École Nationale Supérieure de l'Énergie, de l'Eau et de l'Environnement	ENSEEE		15	80		
École Internationale du Papier, de la Communication Imprimée et des Biomatériaux de Grenoble	EFPG Pagora		1	11		
École Nationale Supérieure des Systèmes Avancés et Réseaux	ESISAR		3	12		
École Nationale Supérieure d'Ingénieurs de Limoges - Céramique Industrielle	ENSIL-ENSCI		2			
École Supérieure de Chimie, Physique et Électronique de Lyon	CPE Lyon		2	10		
École Nationale Supérieure Électricité et de Mécanique de Nancy	ENSEM		6	56		
École Nationale Supérieure des Industries Chimiques de Nancy	ENSIC			9		
Centre Études Supérieures des Techniques Industrielles de Paris	Supmeca Paris		12	50		
Centre Études Supérieures des Techniques Industrielles de Toulon	SEATECH Toulon		9	29		
École Nationale Supérieure en Génie des Technologies Industrielles de Pau	ENSGTI Pau			12		
École Nationale Supérieure de Mécanique et d'Aérotechnique de Poitiers	ISAE-ENSMA		5	58		
École Supérieure d'Ingénieurs de Poitiers	ENSI Poitiers		11	27		
École Nationale du Génie de l'Eau et de l'Environnement de Strasbourg	ENGEE		2	15		
École Nationale de l'Aviation Civile de Toulouse	IENAC		2	39		
École Nationale Supérieure de Physique de Strasbourg	Telecom Physique Strasbourg			28		
École Nationale Supérieure, d'Électrotechnique, d'Électronique, d'Informatique et d'hydraulique de Toulouse	ENSEEIH		10	107		
École Nationale d'Ingénieurs en Arts Chimiques et Technologiques de Toulouse	ENSIACET			26		

Suite

Concours	Écoles	Sigle	Nb de Place		
			PT	PSI	
Concours FESIC	ECAM Louis de Broglie	ECAM Rennes	18	18	
	ECAM Lyon	ECAM Lyon	40	10	
	ECAM Strasbourg	ECAM Strasbourg	30	20	
	Institut Polytechnique LaSalle Beauvais - Géologie, Environnement	UniLaSalle Beauvais	3	4	
	ESIEE Amiens - UniLaSalle	UniLaSalle Amiens	12	12	
	Ecole d'Electricité, de Production et des Méthodes Industrielles (Cergy)	ECAM-EPMI	20	25	
Concours Puissance Alpha	Institut d'Ingénierie Informatique de Limoges	3IL	5	5	
	Ecole d'Ingénieurs des Technologies de l'Information et du Management	EFREI Paris	15	25	
	Ecole d'Ingénieurs des Sciences Aérospatiales	ELISA Aerospace	6	10	
	Ecole supérieure Angevine d'Informatique et de Productique	ESAI	10	13	
	Ecole Supérieure d'Electronique de l'Ouest	ESEO	8	8	
	Ecole Supérieure d'Informatique – Electronique – Automatique	ESIEA		10	
	Ecole Supérieure d'Ingénieurs en Electrotechnique et Electronique	ESIEE Paris	15	30	
	Hautes Etudes d'Ingénieur	HEI+ESTIT	25	25	
	Institut Supérieur d'Electronique de et du Numérique de Lille	ISEN Lille	8	10	
	Institut Supérieur d'Electronique de la Méditerranée	ISEN Toulon	5	12	
	Institut Supérieur d'Electronique du Nord	ISEN Nimes	5	8	
	Institut Supérieur d'Electronique Ouest	ISEN Ouest		12	
	Institut Supérieur d'Electronique de Paris	ISEP	5	12	
POLYTECH	A	Ecole Nationale d'Ingénieur de Bretagne Sud	ENSIBS	8	20
		Ecole Nationale Supérieure d'Ingénieurs du Mans	ENSIM	5	12
		Ecole Supérieure de Géomètre Topographe	ESGT	5	20
		Ecole supérieure d'Ingénieurs de la Santé et du Numérique	EPISEN	3	19
		Ecole Supérieure de Biotechnologie de Strasbourg	ESBS		3
		Ecole Supérieure d'Ingénieurs en Emballage et Conditionnement (Reims)	ESIReims		17
		Ecole Supérieure d'Ingénieurs de Rennes	ESIRennes	1	20
		Ecole Supérieure d'Ingénieurs de Recherche en Matériaux (Dijon)	ESIREM		9
		Ecole supérieure d'Ingénieurs en agroalimentaire de Bretagne atlantique	ESIAB		5
		Ecole Nationale d'Ingénieur Réunion Ocean Indien	ESIROI	2	3
	P	Ecole Supérieure d'Ingénieur de l'Université de Caen Basse Normandie	ESIX	2	8
		Institut Supérieur de l'Automobile et du Transport	ISAT	7	21
		Institut Supérieur d'Etudes Logistiques du Havre	ISEL		
		Institut Supérieur d'Ingénieurs de Franche Comté (Besançon)	ISIFC	2	10
		Institut des Sciences et des Techniques des Yvelines - Vélizy	ISTY Vélizy	2	3
		Institut Scientifique et Polytechnique Galilée (Villetaneuse)	Sup Galilée	4	24
		Ecole Polytechnique universitaire de Annecy-Chambéry	Polytech Ann.		
		Ecole Polytechnique universitaire de Grenoble	Polytech Clerm.		
		Ecole Polytechnique universitaire de Clermont Ferrand	Polytech Gren.		
		Ecole Polytechnique universitaire de Lille	Polytech Lille		
Concours Avenir Prépa	Ecole Polytechnique universitaire de Lyon	Polytech Lyon			
	Ecole Polytechnique universitaire de Marseille + Ecole Supérieure d'Ingénieurs de Luminy	Polytech Mars. + ESIL			
	Ecole Polytechnique universitaire de Montpellier	Polytech Montp.			
	Ecole Polytechnique universitaire de Nancy	Polytech Nancy			
	Ecole Polytechnique universitaire de Nantes	Polytech Nantes			
	Ecole Polytechnique universitaire de Nice	Polytech Nice			
	Ecole Polytechnique universitaire d'Orléans	Polytech Orléans			
	Ecole Polytechnique universitaire de la Sorbonne	Polytech Sorbonne			
	Ecole Polytechnique universitaire de Tours	Polytech Tours			
	Ecole Centrale d'Electronique (Paris-Lyon)	ECE	30	44	
Ecole d'Ingénieurs en Génie des Systèmes Industriels (La Rochelle)	EIGSI	27	35		
Ecole Supérieure d'Ingénieurs en Génie Electrique (Rouen)	ESIGELEC	25	40		
EPF - Ecole d'Ingénieurs généralistes	EPF	18			
Ecole Supérieure d'Ingénieurs Léonard de Vinci	ESILV	35	55		
Ecole Supérieure d'Ingénieurs des Travaux de la Construction de Caen	ESITC	5	20		
Ecole Supérieure des Techniques Aéronautiques et de Constructions Aéronautiques	ESTACA	8	8		
Autres concours	Ecole d'Ingénieur Denis Diderot	EIDD		15	
	Ecole d'Ingénieurs du Littoral Côte d'Opale	EIL (EIPC)	36	78	
	Ecole Nationale Supérieure des Arts et Industries Textiles de Roubaix	ENSAIT	10	14	
	Ecole Nationale Supérieure d'Ingénieurs de Limoges - Céramique Industrielle	ENSI-ENSCI	4		
	Ecole Supérieure du Bois Nantes	ESB	10	14	
	Ecole Nationale Supérieure d'Ingénieurs Sud Alsace	ENSISA	25		
	Ecole Nationale Supérieure Maritime site de Nantes	ENSM Nantes	20		
	Ecole supérieure de Fonderie et de Forge	ESFF	11		
	Ecole Supérieure des Technologies Industrielles Avancées	ESTIA	32	35	
	Ecole Nationale d'Ingénieur de Tarbes	INP ENI Tarbes	6	6	
	Institut Supérieur des Matériaux du Mans	ISMANS	10	10	
	Institut Supérieur de Plasturgie d'Alençon	IMT Lille - ISPA	25	15	
	Ecole d'Ingénieurs Paolitech Corte	Paoli Tech	4	4	
	Aviation civile	Technicien Supérieur des Etudes et de l'Exploitation de l'Aviation Civile	GSEA		
Ingénieurs Electronicien des Systèmes de la Sécurité Aérienne		IESSA			
Ecole des Cadets d'Air France		cadets			
Pilote de ligne		EPL			
Autres concours	Ecole pour l'Informatique et les Techniques Avancées	EPITA			
	ESME Sudria	ESME-SUDRIA	70	70	
	Institut Polytechnique des Sciences Avancées	IPSA			
	Ecole d'Ingénieurs CESI	CESI			